

Numéro 7-1A - 6 octobre 2021


Le coin coin du BAPA

Le journal des botanistes amateurs du Pays d'Arles

Les lamiacées



Les lamiacées



		Catalog of Life		The Plant List	
		Espèces	%	Espèces	%
1	Asteraceae	34 685	10,5%	32 913	10,8%
2	Orchidaceae	29 572	8,9%	27 801	9,1%
3	Fabaceae	20 875	6,3%	24 505	8,0%
4	Rubiaceae	13 822	4,2%	13 673	4,5%
5	Poaceae	11 745	3,5%	11 554	3,8%
6	Lamiaceae	7 923	2,4%	7 886	2,6%
7	Euphorbiaceae	6 482	2,0%	6 547	2,2%
	Apocynaceae	6 369	1,9%	5 556	1,8%
	Myrtaceae	6 356	1,9%	5 970	2,0%
	Rosaceae	5 819	1,8%	4 828	1,6%
	Melastomataceae	5 816	1,8%	4 079	1,3%
	Cyperaceae	5 813	1,8%	5 784	1,9%
	Acanthaceae	5 387	1,6%	3 947	1,3%
	Malvaceae	5 379	1,6%	4 465	1,5%

Les familles des Rosaceae et des Fabaceae nous offrent fruits et légumes. Que nous apporte la famille des Lamiaceae ? Des aromates pour parfumer nos plats : thym, romarin, menthe, sauge, origan, sarriette, basilic, lavande...

Ce sont essentiellement des plantes herbacées : elles ne fabriquent pas de bois. Le thym et romarin font exception : ce sont des sous-arbrisseaux dont la partie la plus ancienne de leur tige produit du bois avec l'âge



Le coin coin du BAPA

La famille des Lamiacées compte quelque 200 genres et 3 500 espèces réparties dans le monde entier. Dans la flore nationale indigène, il y a 32 genres et 150 espèces.

Ce sont des herbacées annuelles ou vivaces, souvent des sous-arbrisseaux, les arbres sont rares.

Les Labiées possèdent quelques caractères leur imprimant un faciès si caractéristique que la famille a été une des premières distinguées par les botanistes :

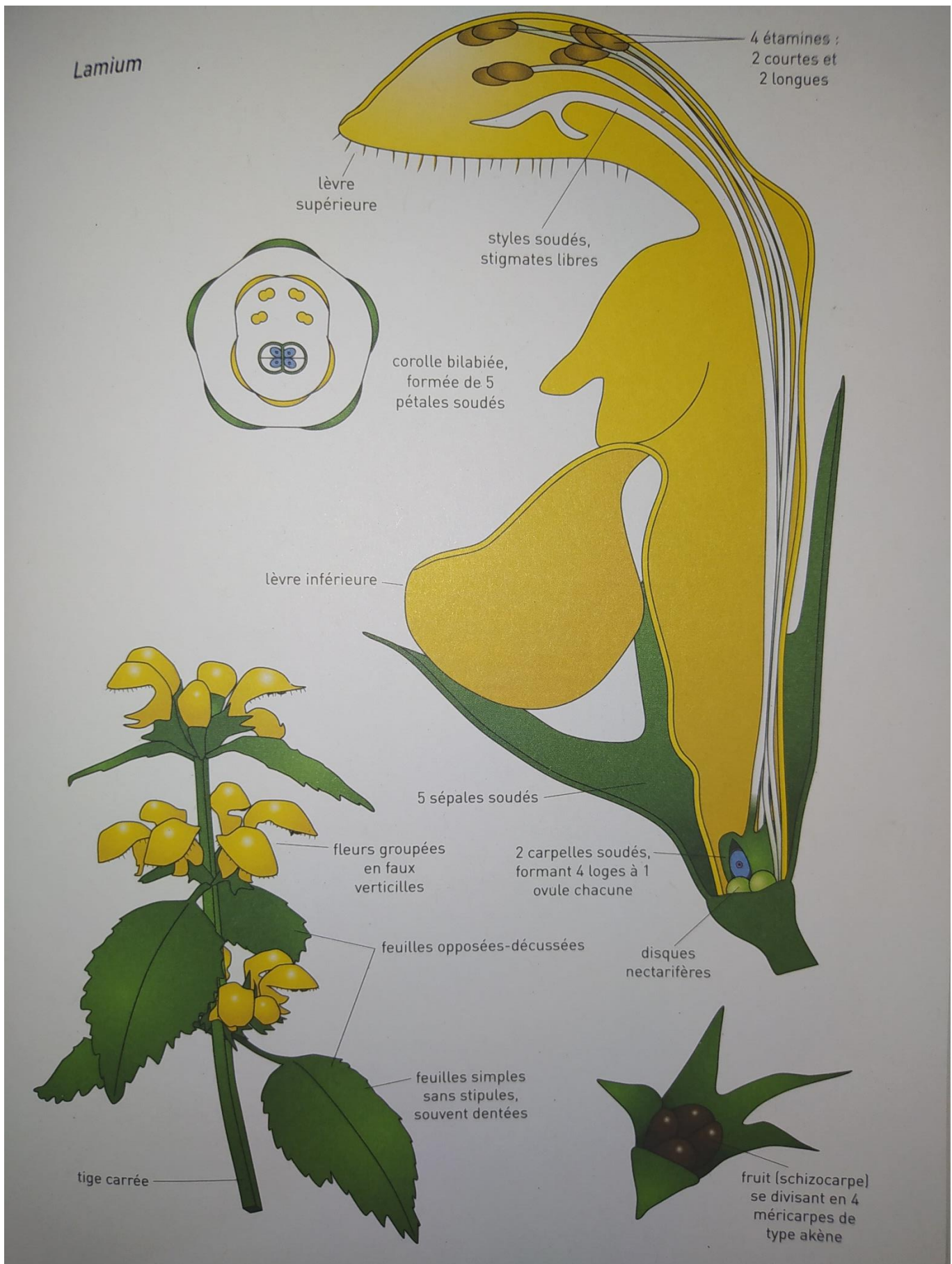
D'après Denis Bach :

- Les tiges sont dressées , quadrangulaires,
- Les feuilles opposées-décussées,
- Les fleurs, très zygomorphes, ont:
 - une corolle bilabée 2/3 (c'est-à-dire dont la lèvre supérieure est à deux dents et la lèvre inférieure à trois dents),
 - un androcée de quatre étamines,
 - un gynécée formé de deux carpelles biovulés, subdivisé chacun par une fausse cloison en deux logettes uniovulées,
 - un style gynobasique,
 - un fruit formé de quatre méricarpes

Lamium album, →
Lamier blanc



Le coin coin du BAPA



Le coin coin du BAPA

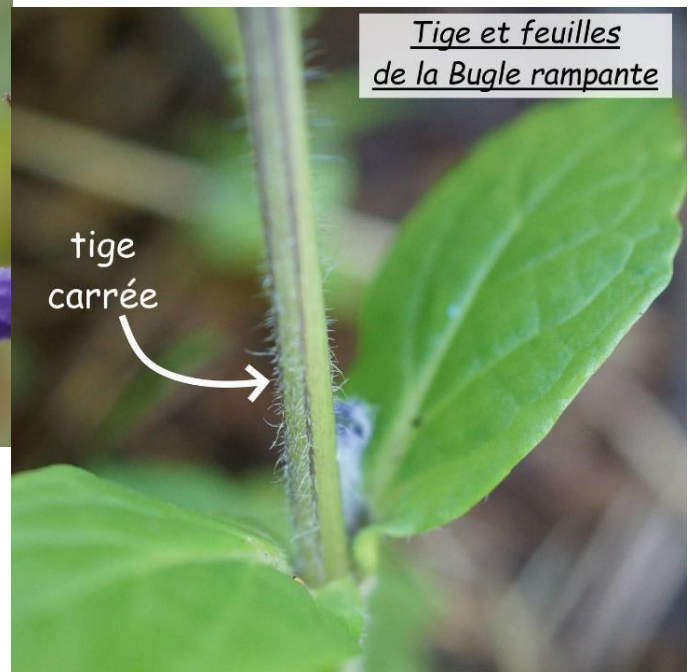
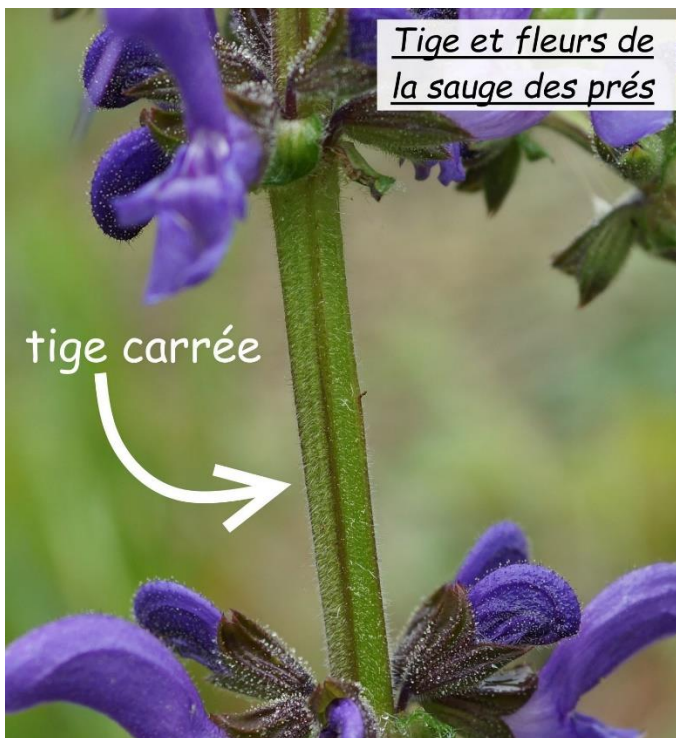
Les lamiacées, labiées en français, forment une famille très homogène et donc facile à reconnaître.

Aromatique

Ce sont des herbacées vivaces ou annuelles.

Beaucoup sont aromatiques : la plante contient en général des essences qu'on dégage en touchant la plante ou en froissant les feuilles.

La tige est carrée



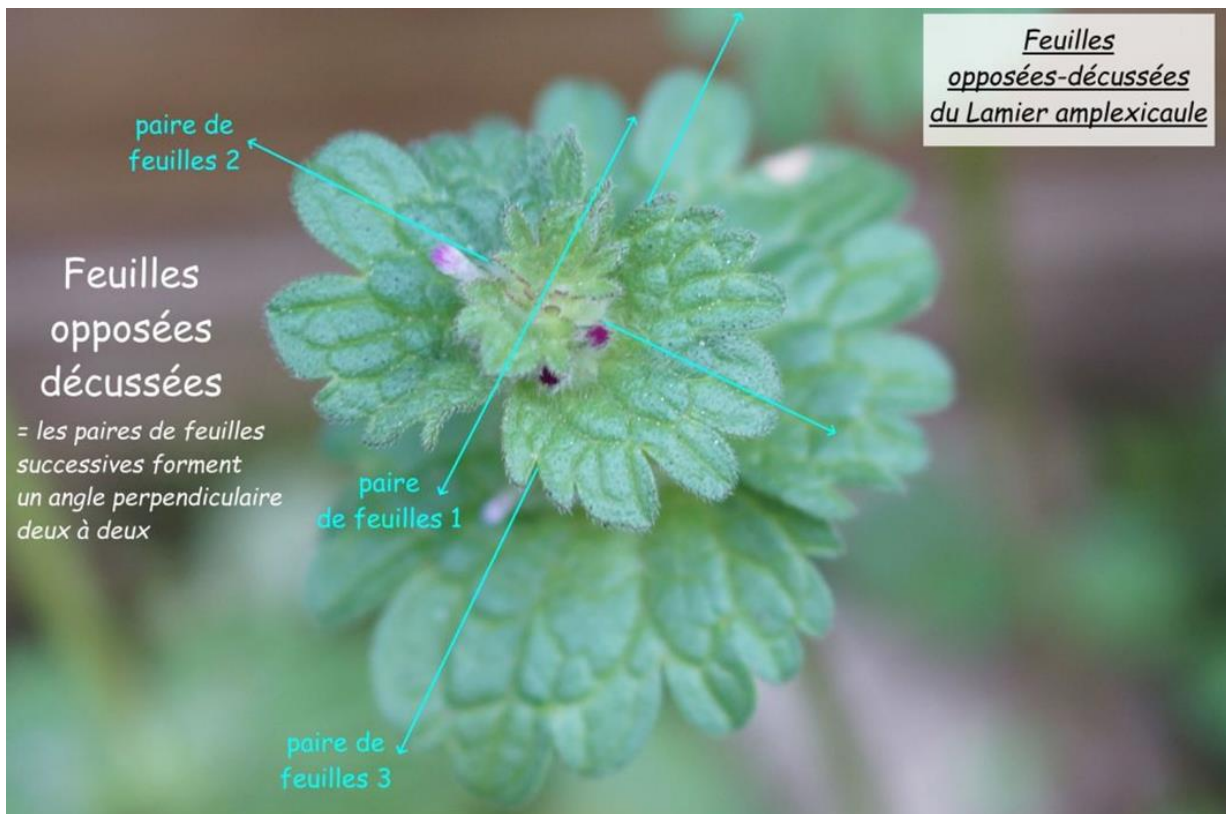
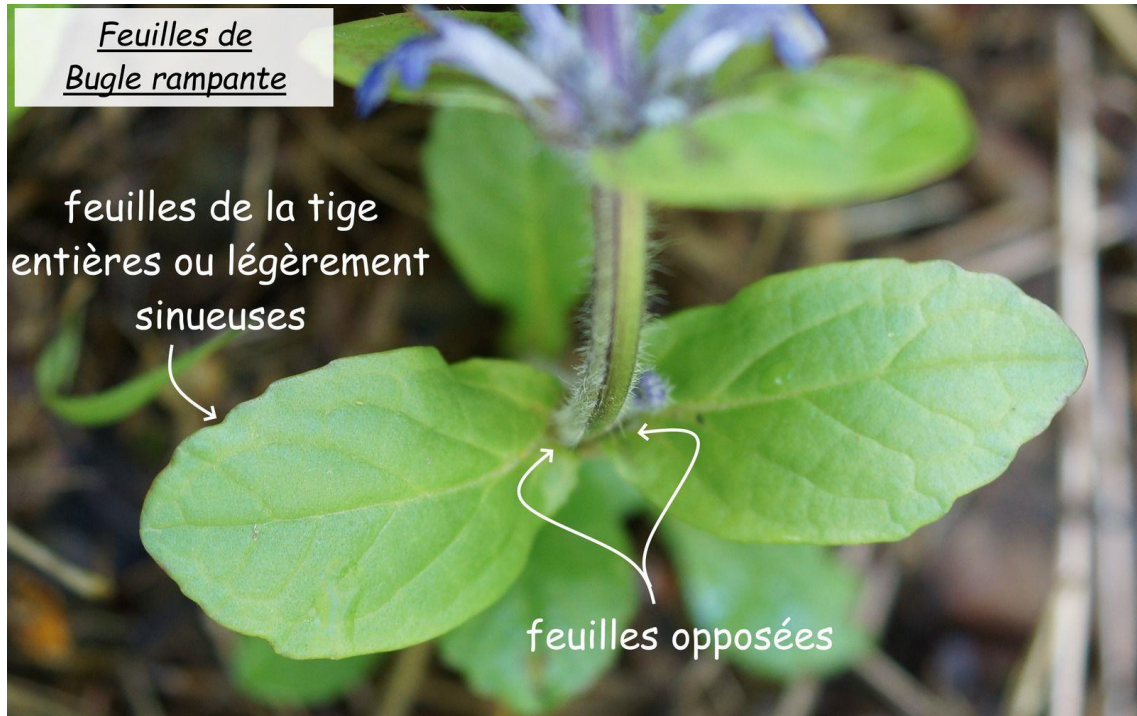
Noter que chez les sous-arbrisseaux (thym, romarin) ce sont les jeunes pousses de l'année qui ont une tige carrée.

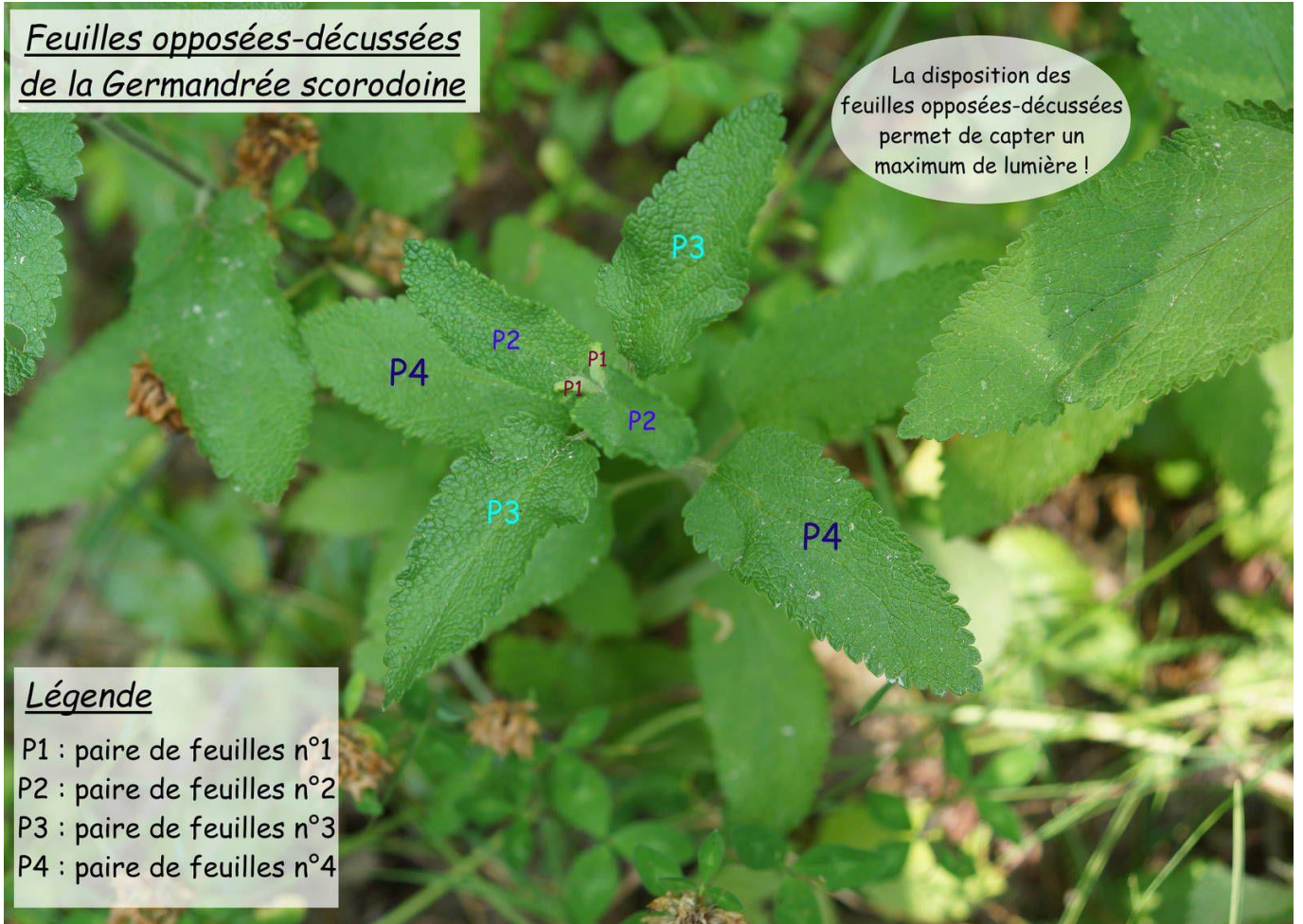
Les tiges de la partie basse de la plante qui ont fabriqué du bois ont tendance à s'arrondir.

Les feuilles

Elles sont simples, **opposées** et très souvent **opposées-décussées**. Cette disposition permet de capter un maximum de lumière.

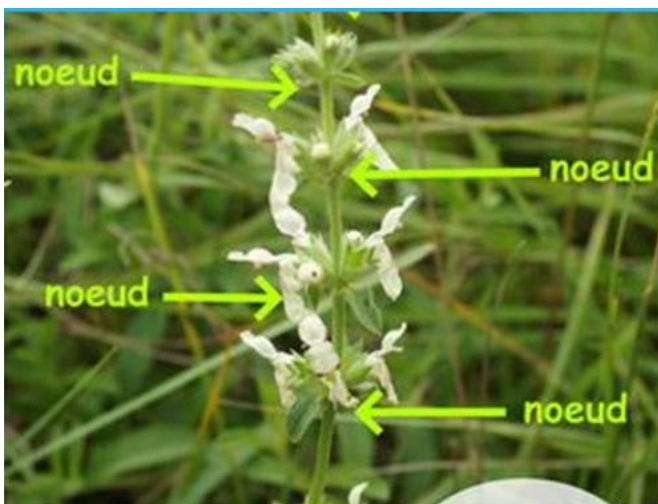
Les feuilles n'ont pas de stipules.





Les fleurs

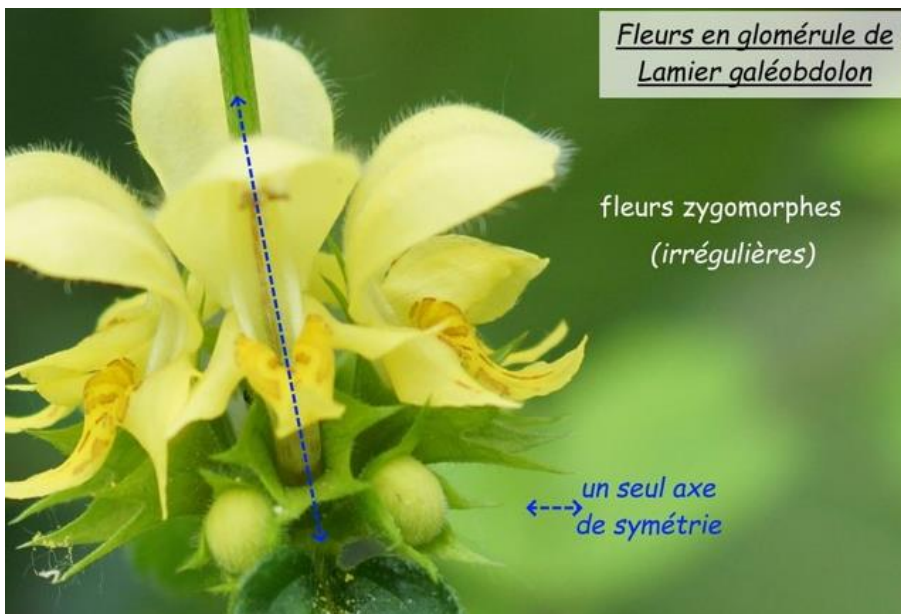
Les fleurs sont disposées en **glomérules** au niveau des nœuds.
Insérées juste au-dessus des feuilles, elles font le tour de la tige. Leur nombre est variable.



Lamium album, lamier blanc



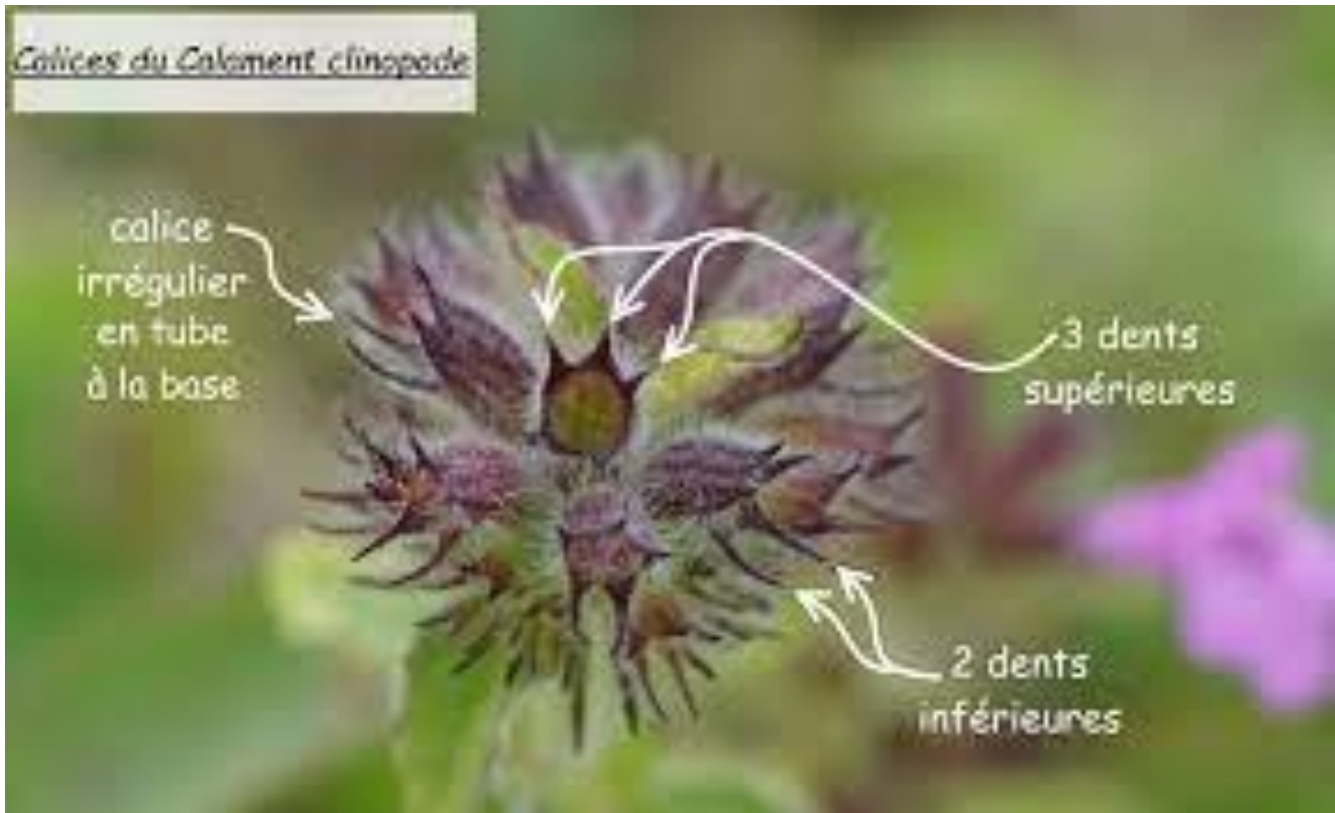
Salvia verbenaca, sauge fausse verveine



Les fleurs sont **zygomorphes** : elles possèdent une structure irrégulière (un seul axe de symétrie), avec une exception chez les Menthes qui ont des fleurs actinomorphes (elles sont régulières et possèdent plusieurs axes de symétrie radiale)

Le coin coin du BAPA

Le calice est une coupe formée par les sépales soudés, portant 5 longues dents pointues et souvent poilues.



Le coin coin du BAPA

Certaines plantes font exception avec des calices bilabiés comme la Germandrée scorodaine et la Scutellaire à casque.



Le coin coin du BAPA

Les **pétales** sont soudés et forment une corolle dite **bilabée** (ou en "gueule de loup") car elle comporte souvent 2 lèvres :

- 3 pétales soudés forment la lèvre inférieure,
- 2 pétales soudés forment la lèvre supérieure.



Le coin coin du BAPA

Quelques plantes considérées comme les plus primitives de la famille ont des fleurs non bilabiées. Elles sont actinomorphes (régulières). C'est le cas des Menthes sp. et du Lycopé d'Europe.

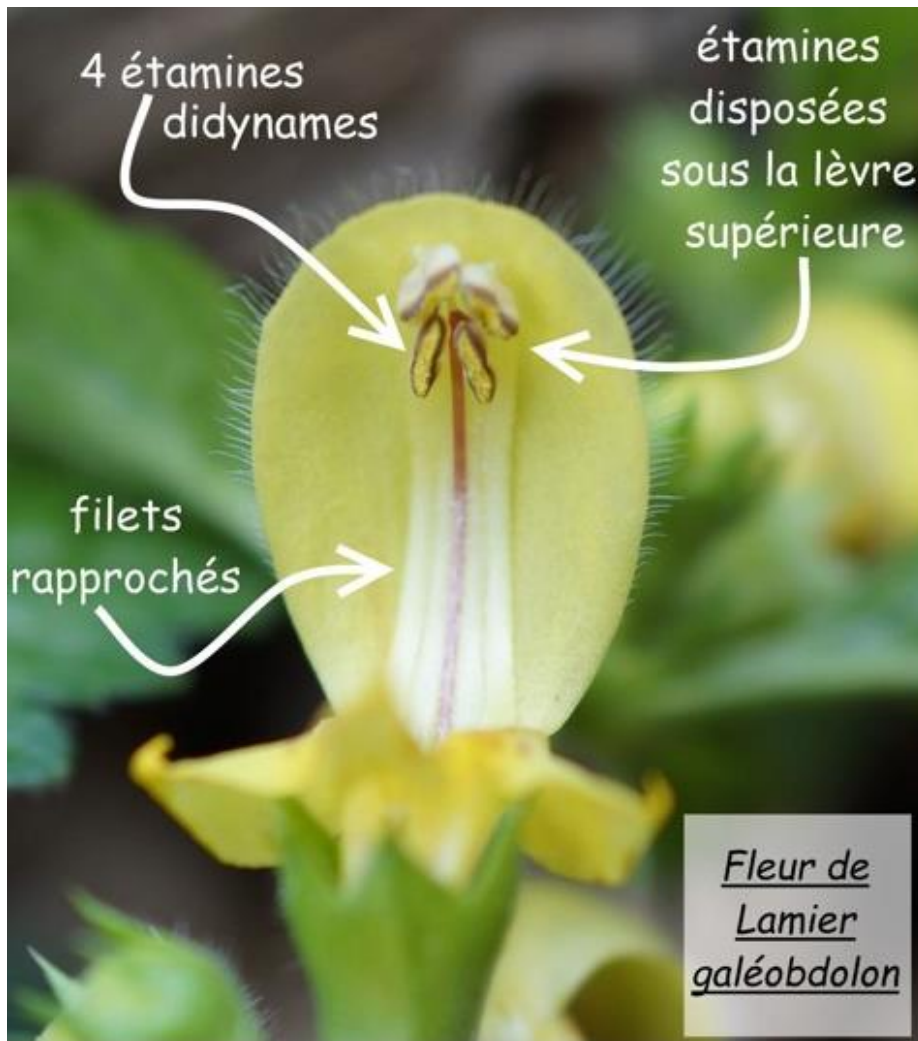


Mentha arvensis en haut, *Lycopus europaeus* en bas



Le coin coin du BAPA

La fleur possède 4 étamines dites didynames (2 longues et 2 plus courtes). Elles sont localisées à l'intérieur de la lèvre supérieure.



Une exception chez la Sauge des prés, le Lycopse d'Europe et le Romarin : elles ont seulement 2 étamines.

Chez la sauge, les étamines sont transformées en un balancier astucieux.

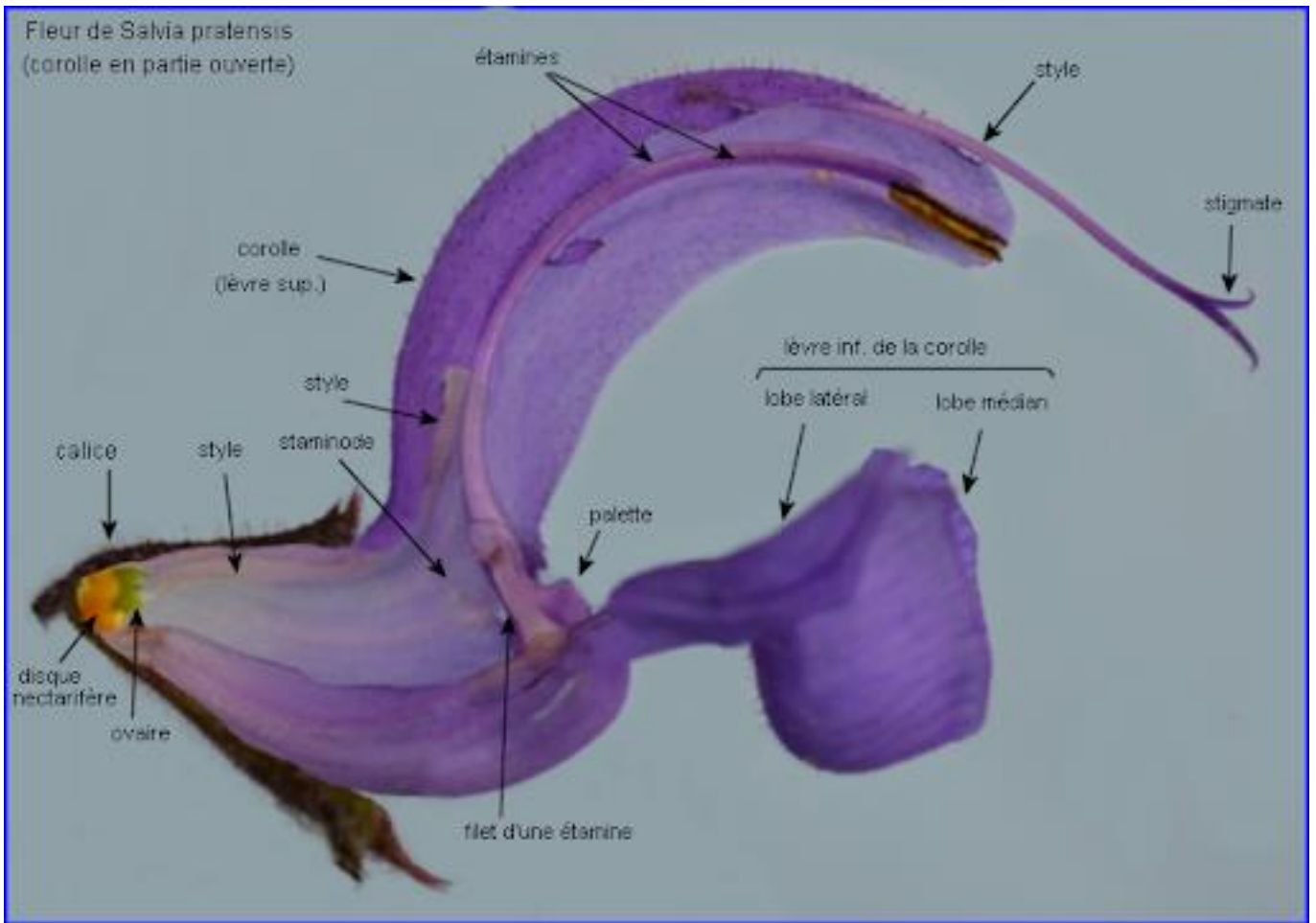


La fleur de Sauge possède une corolle à deux lèvres (bilabiée). Celle-ci est composée de 5 pétales inégaux soudés à leur base.

Elle s'insère dans un calice, lui aussi bilabié et dont les sépales sont soudés pour former une cloche à 5 lobes dentés (3 au-dessus et 2 au-dessous)

La fleur laisse également dépasser de la lèvre supérieure, le style, qui est l'extrémité du pistil.

Le coin coin du BAPA



Chaque étamine est fixée à la corolle par un court filet, mais, là où habituellement celui-ci se termine simplement par deux sacs polliniques, on découvre un ici un arc avec, d'un côté un seul sac pollinique et de l'autre une forme aplatie en omoplate qui s'associe à la deuxième étamine. En fait c'est comme si les deux sacs polliniques s'étaient séparés



et que l'un d'eux était devenu stérile en s'élargissant.

Le filet de l'étamine

soutient donc, d'un côté, une loge pollinique portée par un arc allongé et de l'autre, une forme élargie et aplatie, résultant de la transformation de la seconde loge devenue stérile. En allant chercher le nectar, l'abeille doit pousser la partie stérile de l'étamine



Le coin coin du BAPA

qui, comme une pédale, va faire basculer l'arc portant le sac pollinique sur le dos de l'insecte. La sauge a donc des étamines à bascule qui saupoudrent de pollen le dos des insectes qui viennent visiter la fleur.

Ce mécanisme peut être actionné en poussant avec une petite tige dans le creux de la lèvre inférieure. On voit alors descendre les étamines.

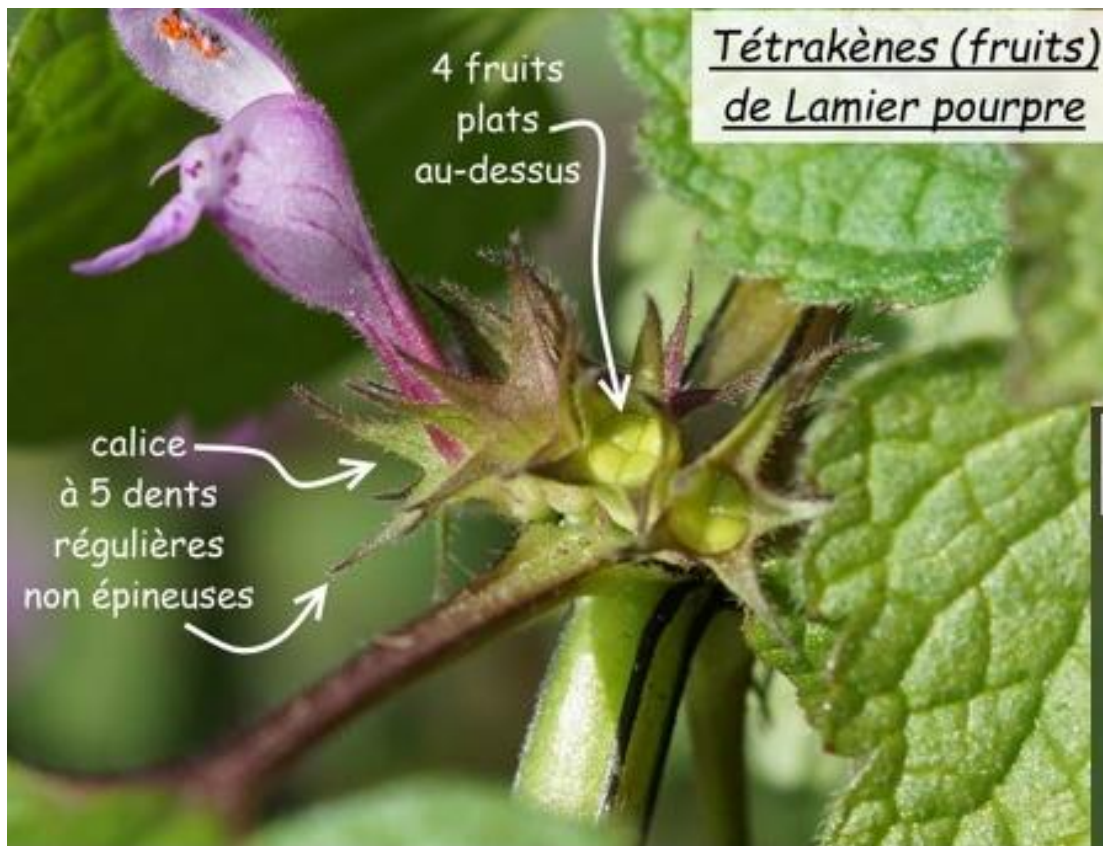
Les deux carpelles sont soudés et divisés en deux par une fausse cloison, formant quatre loges. Chaque loge renferme un ovule.

L'ovaire est surmonté d'un seul style, avec des disques nectarifères à la base.

Les fruits

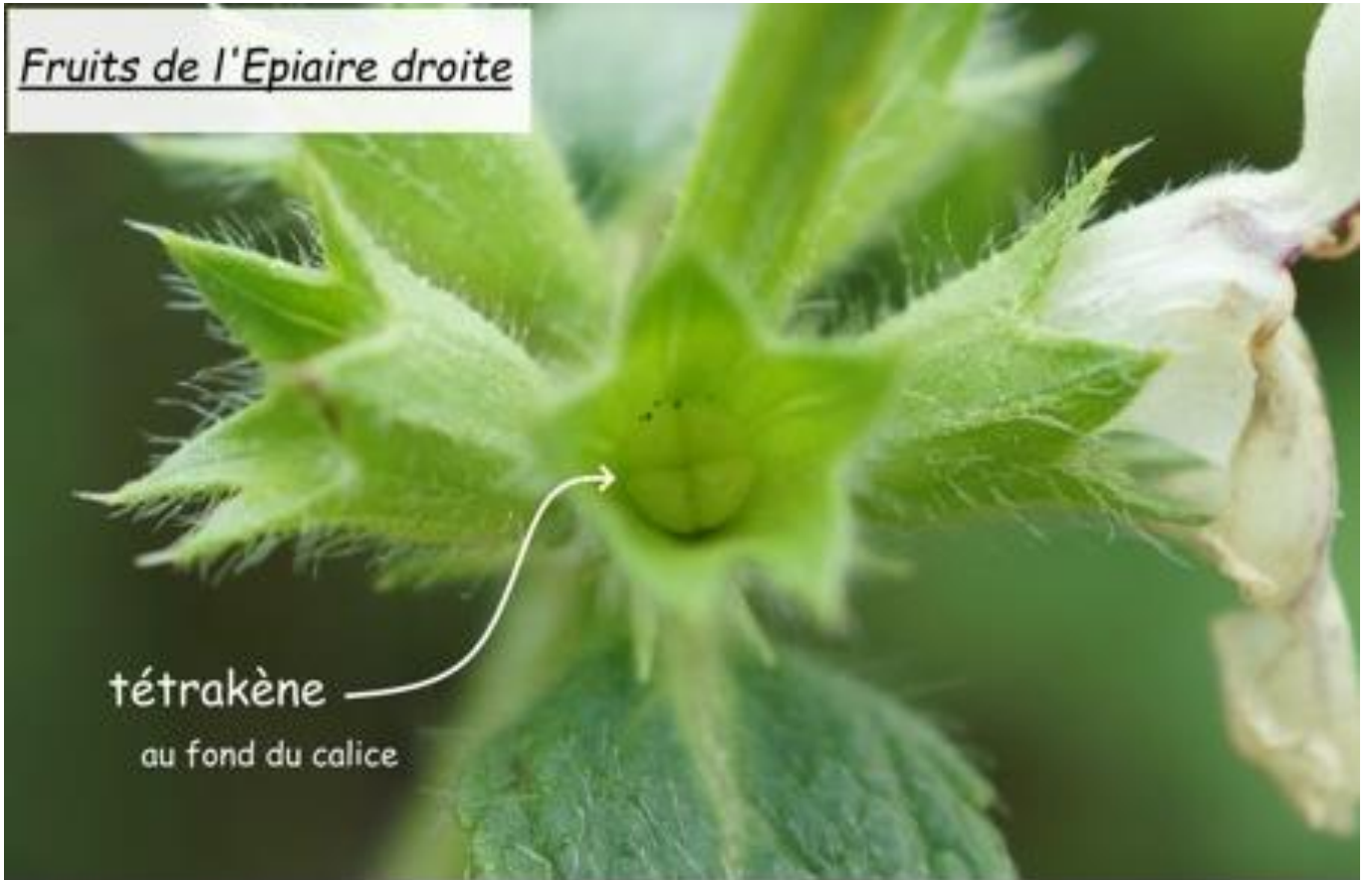
Les fruits sont des tétrakènes : des akènes (fruits secs indéhiscents) groupés par 4 au fond du calice persistant.

Le calice est souvent accrescent : les tissus continuent à croître après la fécondation de la fleur.



Fruits de l'Epiaire droite

tétrakène
au fond du calice



Notes personnelles



Ce numéro :

Adhérents BAPA : 0,50€

Autres : 1€

Contact : botanistesamateursdupaysdarles@gmail.com

Botanistesamateursdupaysdarles.e-monsite.com